

УДК 331.2(476)

ФОРМИРОВАНИЕ ОПТИМАЛЬНОГО СООТНОШЕНИЯ СОЦИАЛЬНЫХ ВЫПЛАТ И ЗАРАБОТНОЙ ПЛАТЫ НА ПРЕДПРИЯТИИ

FORMATION OF THE OPTIMAL RATIO OF SOCIAL BENEFITS AND WAGES IN THE ENTERPRISE

Р. Б. Ивуть,

зав. кафедрой «Экономика и логистика» БНТУ, д-р экон. наук

Д. Н. Швайба,

председатель Минской областной организации Белорусского профсоюза работников химической, горной и нефтяной отраслей промышленности, канд. экон. наук

R. Ivut,

Head of the chair "Economics and logistics" of the BNTU, Doctor of Economics, Professor

D. Shvaiba,

Chairman of the Minsk regional organization of the Belarusian trade Union of workers of chemical, mining and oil industries, Ph. D. in economics

Дата поступления в редакцию — 21.10.2016 г.

Задавая вопрос, эффективна ли социальная сфера на конкретном предприятии, необходима ли ее трансформация, что предпочтительнее — приобретаемые услуги социального характера или развитие собственной социальной сферы, необходим конкретный индикатор объема социальных расходов. Для формирования такого индикатора в статье приведен пример разработки модели по наиболее распространенному критерию объема социальных расходов: соотношению сумм социальных выплат и фонда заработной платы. Определение указанного соотношения предложено осуществить в несколько этапов, включающих анализ взаимосвязи показателей хозяйственной деятельности предприятия и его расходов на социальные нужды.

Проведенный в статье анализ свидетельствует о наличии взаимосвязи между объемом социальных выплат, производительностью труда и объемом прибыли на одного работника. Это подтверждается графическим отображением указанных показателей с использованием: динамики изменения абсолютных величин, динамики изменения темповых показателей по отношению к первому году исследования и динамики изменения темповых показателей по отношению к предыдущему году. Данная взаимосвязь указывает на наличие изменяющейся эффективности социальных расходов. В свою очередь объем социальных расходов можно варьировать за счет выбора между социальными услугами и собственной социальной сферой без снижения уровня социального воздействия на работников.

By asking the question, whether the effective social services to a particular enterprise, whether it requires a transformation, rather - purchased services or social development of their own social needs specific indicator of volume of social spending. To form such an indicator in the article is an example of the development model for the most commonly used criterion of the volume of social expenditure, namely the ratio of the amount of social payments and payroll. The definition of this ratio proposed to carry out in several stages, including the analysis of the relationship of indicators of economic activity of the enterprise and its social spending.

The above article analysis indicates a relationship between the amount of social payments, labor productivity and the amount of profit per employee. This supported by a graphical display of these indicators with: the dynamics of change in absolute values, the dynamics of change in tempo indicators in relation to the first year of the study and performance of tempo changes the dynamics relative to the previous year. This relationship indicates the presence of a variation in efficiency of social spending. In turn, the volume of social spending can be varied by the choice between the social services and private social sector without reducing the social impact on workers.

Для ответа на вопрос, эффективна ли социальная сфера на конкретном предприятии, необходима ли ее трансформация, что предпочтительнее — приобретаемые услуги социальной сферы, или развитие собственной социальной сферы, необходим конкретный индикатор объема социальных расходов. Для формирования такого индикатора разработаем модель по наиболее распространенному критерию объема социальных расходов, а именно соотношению сумм социальных выплат и фонда заработной платы. Определение указанного соотношения можно осуществить в несколько этапов, на первом из которых необходимо произвести анализ взаимосвязи показателей хозяйственной деятельности предприятия и его расходов на социальные нужды. Для этого построим график изменения производительности труда и прибыли в расчете на одного работника и суммы социальных расходов в ОАО «Минский тракторный завод» [1, с. 3] в 2005–2015 гг. Рис. 1 отражает динамику этих показателей в абсолютных величинах.

Из рис. 1 видно, что социальные выплаты на предприятии в течение 2005–2008 гг. характеризовались определенной нестабильностью, однако это не повлияло существенным образом на показатели хозяйственной деятельности. В 2008–2015 гг. социальные расходы имели устойчивую

динамику к росту. Видно, что в указанный период производительность труда росла гораздо большими темпами, чем прибыль предприятия. Этот факт свидетельствует о том, что увеличение социальных расходов влечет за собой увеличение производительности труда, так как конкретный работник будет с большей отдачей трудиться при условии, что он будет ощущать на себе социальную заботу предприятия. В то же самое время увеличивающиеся расходы на социальные нужды сдерживают рост такого показателя, как прибыль на одного работника. Предположим, что имеется взаимосвязь между тремя выбранными показателями. Здесь необходимо решить сложную задачу: определить оптимальное значение социальных расходов, которое позволило бы добиваться роста производительности труда и показателя прибыли на одного работника [2, с. 254, 3, с. 72]. Решение данной задачи позволит найти оптимальное соотношение между заработной платой и социальными выплатами, причем их общий размер примем за 100 %.

Одновременно сделаем попытку проанализировать выбранные нами показатели через темповые значения. Для решения этой задачи произведем расчет процентного соотношения показателя каждого предыдущего года к показателю 2005 г. Сделаем расчет по предложенной

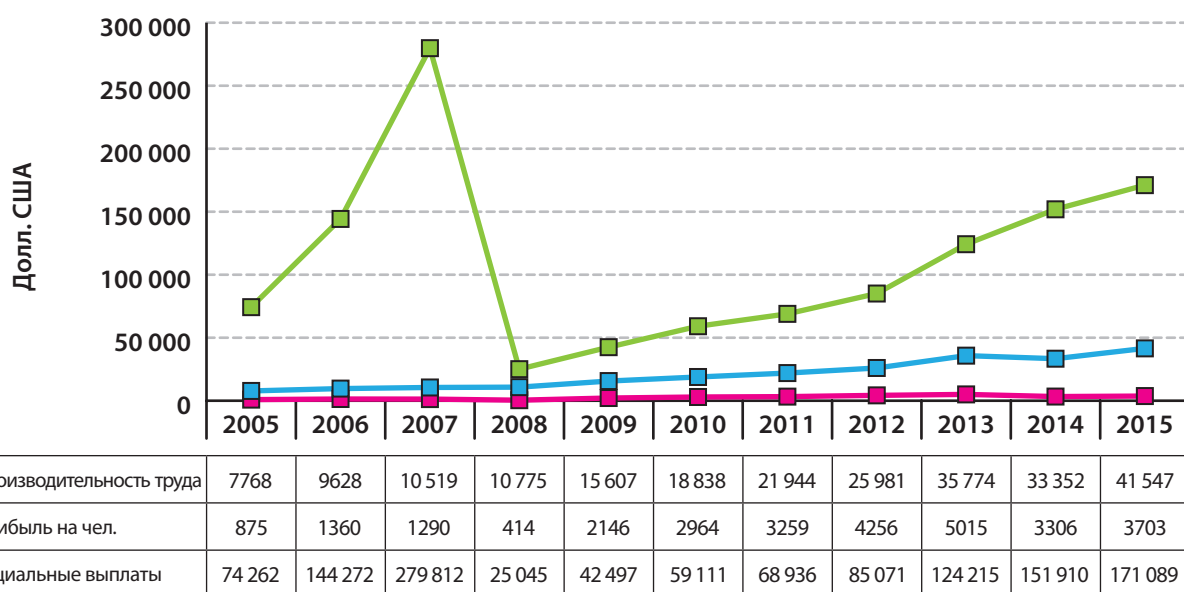
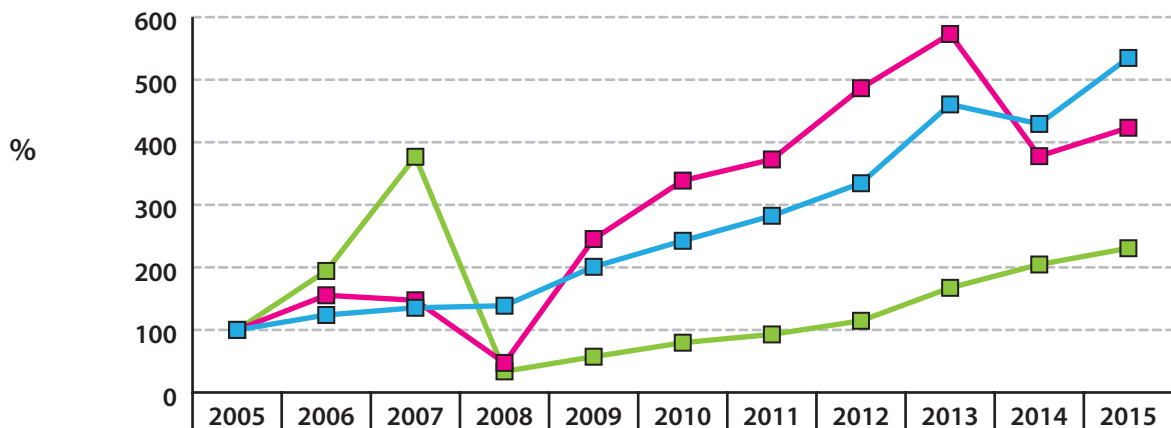


Рис. 1. Изменение показателей производительности труда, прибыли и социальных выплат в ОАО «Минский тракторный завод» в абсолютных величинах за 2005–2015 гг.

Примечание: разработка авторов.



	2005	2006	2007	2008	2009	2010	2011	2012	2013	2014	2015
— производимость труда	100	123,9	135,4	138,7	200,9	242,5	282,5	334,5	460,5	429,3	534,8
— прибыль на чел.	100	155,4	147,4	47,3	245,3	338,7	372,5	486,4	573,1	377,8	423,2
— социальные выплаты	100	194,3	376,8	33,7	57,2	79,6	92,8	114,6	167,3	204,6	230,6

Рис. 2. Изменение значений производительности труда, прибыли и социальных выплат за 2005–2015 гг. в ОАО «Минский тракторный завод» в темповых показателях к 2005 г.

Примечание: разработка авторов.

схеме для каждого показателя производительности труда, прибыли и социальных выплат. Полученные результаты представлены на рис. 2.

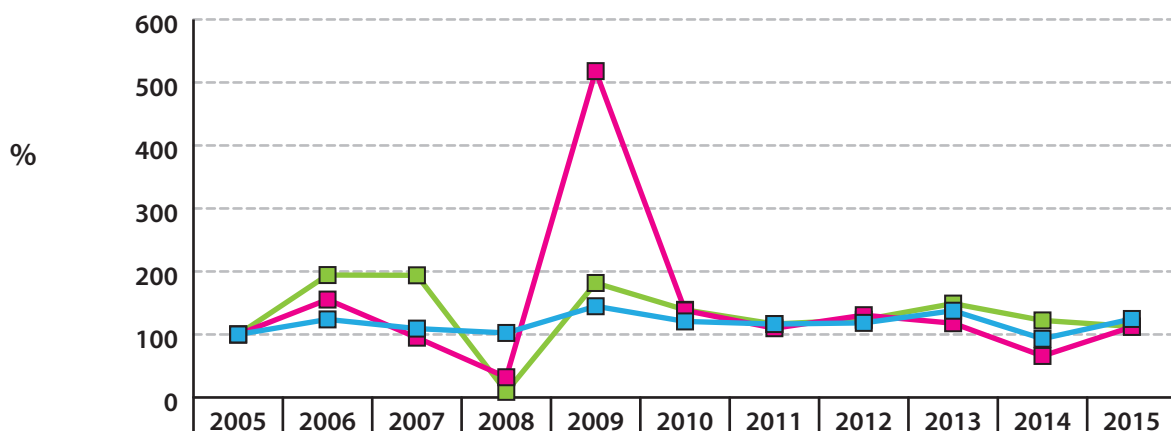
Из графика видно, что сложный для предприятия период с 2005 по 2008 г. характеризуется существенным снижением темпов роста прибыли на одного человека и, как следствие, резким снижением темпов роста социальных выплат. В крайней нижней точке в 2008 г. темповый показатель социальных выплат составил 33,7 %. Данное значение меньше 100 % (исходный показатель 2005 г.) указывает на существенное сокращение социальных выплат в данный период. Следствием этого становится видимое замедление темпов роста производительности труда. Этот факт подтверждает вышесказанное утверждение о наличии взаимосвязи между социальными выплатами и ростом производительности труда.

Кроме того, из представленного рис. 2 необходимо рассмотреть еще один интересный временной отрезок 2013–2014 гг., когда на фоне сокращения темповых показателей производительности труда и прибыли наблюдается рост темпового показателя социальных выплат. Данный отрезок не просматривался при построении графика в абсолютных величинах, а предложенный способ построения графика темповых

значений позволил выявить участки, на которых взаимосвязь между показателями хозяйственной деятельности и социальными выплатами ослабевает, что еще раз указывает на необходимость нахождения оптимального значения сумм социальных выплат.

Для закрепления результатов выдвинутой гипотезы произведем расчет темповых показателей таким образом, чтобы процентное взаимоотношение определялось между предшествующим и последующим годами. Произведя расчет по трем показателям в выбранном периоде, построим график (рис. 3).

На графике, построенном в темповых показателях по отношению к предыдущим годам, наиболее ярко отражается взаимосвязь между производительностью труда, прибылью на одного работника и социальными выплатами. Так, темпы в 2005–2006, 2008–2009 и 2011–2012 гг. демонстрируют одновременный рост всех трех показателей, а в 2006–2007, 2007–2008, 2009–2010, 2010–2011 и 2013–2014 гг. — одновременное замедление. Таким образом, в большинстве из рассмотренных периодов темпы изменения показателей идентичны. Это указывает на устойчивую связь между рассматриваемыми данными и может являться подтверждением выдвинутой выше гипотезы.



	2005	2006	2007	2008	2009	2010	2011	2012	2013	2014	2015
— производительность труда	100	123,9	109,3	102,4	144,8	120,7	116,5	118,4	137,7	93,2	124,6
— прибыль на чел.	100	155,4	94,9	32,1	518	138,1	109,9	130,6	117,8	65,9	112
— социальные выплаты	100	194,3	193,9	8,9	181,7	139,1	116,6	123,4	149	122,3	112,7

Рис. 3. Изменение значений производительности труда, прибыли и социальных выплат за 2005–2015 гг. в ОАО «Минский тракторный завод» в темповых показателях по отношению к предыдущим годам
Примечание: разработка авторов.

Таблица 1

Соотношение динамики технико-экономических показателей и социальных выплат на одного человека

Год	Динамика производительности труда, %	Динамика прибыли на одного чел., %	Динамика социальных выплат, %	Отношение динамики социальных выплат к динамике производительности труда	Отношение динамики социальных выплат к динамике прибыли на одного чел.	Средний показатель отношений динамик
2005	100	100	100	1	1	1
2006	123,9	155,4	194,3	1,57	1,25	1,41
2007	109,3	94,9	193,9	1,77	2,04	1,91
2008	102,4	32,1	8,9	0,09	0,28	0,19
2009	144,8	518	181,7	1,25	0,35	0,80
2010	120,7	138,1	139,1	1,15	1,01	1,08
2011	116,5	109,9	116,6	1,01	1,06	1,04
2012	118,4	130,6	123,4	1,04	0,94	0,99
2013	137,7	117,8	149	1,08	1,26	1,17
2014	93,2	65,9	122,3	1,31	1,86	1,59
2015	124,6	112	112,7	0,90	1,01	0,96

Примечание: разработка авторов.

В этой связи нашей основной задачей становится определение оптимального соотношения расходов на социальную сферу из расчета на одного человека и заработной платы. Решение данной задачи представляется возможным при проведении анализа динамики показателей,

представленных на рис. 3. При этом предлагается провести расчет соотношения динамики изменения социальных расходов к динамике изменения производительности труда и прибыли на одного человека по отдельности.

Полученные результаты отображены в табл. 1.

Подсчитав соотношение динамик выбранных нами показателей, можно говорить об оптимальных величинах. Под оптимальными величинами будем понимать такие соотношения, при которых динамика изменения социальных выплат приводила бы к аналогичной динамике изменения одного из выбранных показателей хозяйственной деятельности предприятия. Таким образом, наиболее удачным можно признать результат, максимально приближенный к единице. Результаты, удаляющиеся от единицы в большую сторону, означают необоснованный рост социальных выплат, при котором не наблюдается аналогичного роста показателя хозяйственной деятельности. Немногочисленные результаты, удаляющиеся от единицы в меньшую сторону, говорят об увеличении показателей хозяйственной деятельности на фоне незначительного увеличения расходов на социальные нужды. В представленном временном отрезке большинство случаев, при которых соотношение меньше единицы, следует за годами, в которых социальные расходы были завышены, и тем самым росла удовлетворенность своей работой у членов трудового коллектива. Это подтверждается соотношением динамик и роста социальных расходов и производительности труда в 2008 и 2015 гг. Этим временным отрезкам предшествуют аналогичные соотношения в 2007 и 2014 гг., где можно наблюдать показатели соотношений, значительно превышающие единицу. Можно утверждать об определенной динамике, при которой удавалось минимум на год удерживать высокие темпы роста показателей хозяйственной деятельности, экономя на социальных расходах. Однако уже через год возникала необходимость увеличения социальных расходов для достижения желаемых результатов в хозяйственной деятельности. Это еще раз доказывает взаимосвязь между исследуемыми показателями.

Исходя из полученных результатов, можно говорить, что в 2011 г. предприятие достигло оптимального уровня выплат социального характера, обеспечившего достаточный уровень роста производительности труда. Аналогичным образом делаем вывод, что в 2010 и в 2015 гг. предприятию удалось наиболее эффективно повлиять на рост прибыли из расчета на одного человека с помощью социальных выплат.

В последней графе табл. 1 рассчитываем усредненный показатель соотношения динамики социальных выплат к динамикам производительности труда и прибыли на одного человека. Данный расчет необходим для проведения комплексного анализа результатов. Из полученных данных видно, что показатель, наиболее близкий к единице, был в 2012 г. Примем объем социальных выплат в данном году за наиболее оптимальный результат. Он составил 85 071 000 000 руб. Зная, что затраты на оплату труда в ОАО «Минский тракторный завод» в 2012 г. составили 118 651 000 000 руб., можно рассчитать оптимальное соотношение расходов на заработную плату и социальных расходов предприятия, приняв их общую сумму за 100 %. В этом случае оптимальным считается показатель в 42 % для социальных выплат по отношению к общему объему заработной платы и социальным расходам. Рассчитаем также данный показатель для тех периодов, где наблюдались наиболее оптимальные соотношения по отдельным показателям хозяйственной деятельности. Полученные результаты представлены в табл. 2. Из нее видно, что искомый показатель имеет минимальный разброс и варьируется от 40 до 42 %. Этот диапазон можно считать оптимальным и использовать в качестве рекомендуемого для предприятий промышленности республики.

Проведенный анализ изменений показателей производительности труда, прибыли и социальных выплат в абсолютных величинах, в темповых

Таблица 2

Расчет процента социальных выплат к общему объему выплат, направленных на нужды персонала

Год	Объем социальных выплат, млн руб.	Фонд оплаты труда, млн руб.	Сумма социальных расходов, млн руб.	Социальные выплаты в общем объеме, %
2010	59 111	82 123	141 234	42
2011	68 936	102 971	171 907	40
2012	85 071	118 651	203 722	42
2015	171 089	243 058	414 147	41

Примечание: разработка авторов.



Рис. 4. Блок-схема моделирования оптимального соотношения социальных выплат и производительности труда на предприятии

Примечание: разработка авторов.

показателях с привязкой к первому году исследования, а также в темповых показателях по отношению к предыдущим годам, позволяет графически представить блок-схему моделирования оптимального соотношения социальных выплат и производительности труда на предприятии (рис. 4).

Проведенный анализ свидетельствует о наличии взаимосвязи между объемом социальных выплат, производительностью труда и объемом прибыли на одного работника [4, с. 324]. Это подтверждается графическим отображением указанных показателей с использованием: динамики изменения абсолютных величин, динамики изменения темповых показателей по отношению к первому году исследования и динамики изменения темповых показателей по отношению к предыдущему году. Данная взаимосвязь указывает на наличие изменяющейся эффективности социальных расходов. В свою очередь, объем социальных расходов можно варьировать за счет выбора между социальными услугами и собственной социальной сферой без снижения уровня социального воздействия на работников.

Кроме того, решена практическая задача: разработана общая модель определения оптимального соотношения между заработной платой и

социальными выплатами. Этот диапазон варьируется от 40 до 42 % и предлагается нами как ориентир для использования в качестве рекомендуемого для отечественных предприятий. Согласно представленным расчетам, именно данный уровень социальных расходов позволяет обеспечить наиболее эффективное функционирование социальной сферы предприятия.

Литература:

1. О выплатах и льготах, предоставляющихся работникам РУП «МТЗ» за счет прибыли согласно коллективному договору // Беларусь МТЗ обозрение. — 2010. — 10 февр. — С. 3–4.
2. Пласкова, Н. С. Методология стратегического анализа результативности бизнеса / Н. С. Пласкова. — М.: Креатив. экономика, 2007. — 254 с.
3. Макеев, Ю. В. Концептуальные основы оценки результативности деятельности организаций социально-культурной сферы / Ю. В. Макеев // Макро- и микроэкономика: теория и практика: сб. тез. междунар. науч. конф. / Центр гуманитар. исслед. — Караганда, 2009. — С. 72–73.
4. Кундышева, Е. С. Математическое моделирование в экономике: учеб. пособие / Е. С. Кундышева; под науч. ред. Б. А. Сулакова. — М.: Дашков и К^о, 2004. — 349 с.